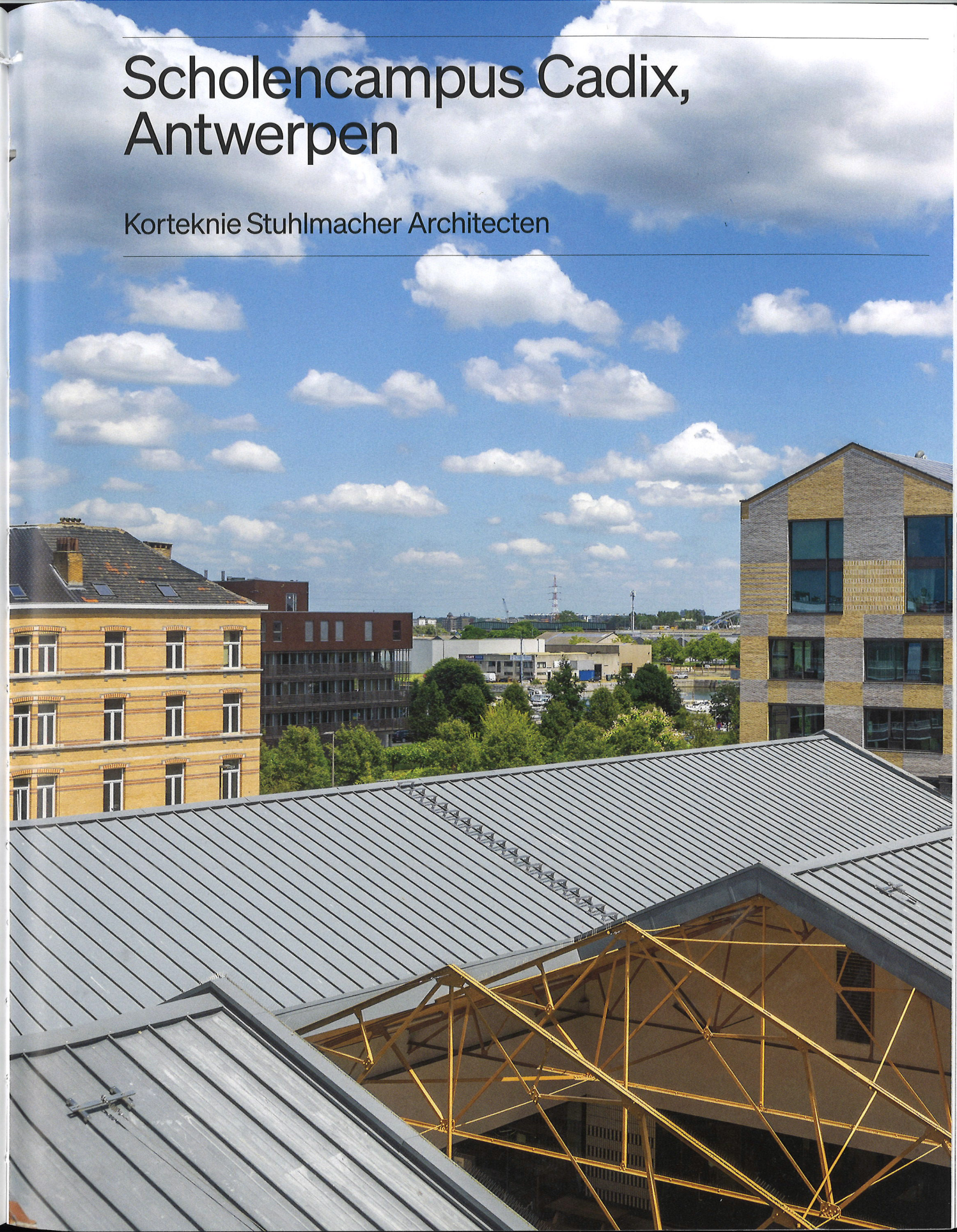




Scholencampus Cadix, Antwerpen

Korteknie Stuhlmacher Architecten





Het stedelijk scholencomplex Cadix bevindt zich in de voormalige havenwijk het Eilandje, die in hoog tempo transformeert tot een gegeerde woonwijk aan het water. De scholencampus bestaat uit drie gebouwen met eigen kenmerken en uitdagingen. Er is een nieuwbouwblok voor een middelbare technische en kunstschool met ateliers, werkplaatsen, leraars- en directielokalen, klassen en artistieke ateliers. Het tweede deel is van de hand van voormalig stadsarchitect Emiel Van Averbeke en bestaat uit de restauratie en renovatie van drie (van de vier) loodsen die vanaf 1940 dienstdeden als aanwervingsgebouw voor havenarbeiders. Het laatste gebouw van het project betreft de actualisatie van de bestaande school van Van Averbeke uit 1927. Typologisch is het een vrij streng opgebouwde gangenschool rond drie patio's. Het beschermde monument takelde de voorbije decennia langzaam af, maar bleef zijn rol als schoolgebouw uitoefenen.

De grote uitdaging was om één scholencampus te maken van drie gebouwen die typologisch ver uiteen liggen en specifieke ontwerp vragen stelden. Korteknie Stuhlmacher Architecten greep terug naar een aantal uitgangspunten die het bureau zichzelf bij elk project oplegt. Mechthild Stuhlmacher expliciteert die in de recente publicatie *The Persistence of Questioning* (Archined, 2022). Ten eerste spreekt ze over *rigour* of strengheid. Daarmee doelt ze op de artistieke en praktische precisie van ontwerper én uitvoerder, de kunde om ruimtes en een context te lezen en vandaaruit als ontwerper een aantal regels te bepalen en zich er consequent aan te houden. Ten tweede zijn verbondenheid met een plek en continuïteit een essentieel element in de ontwerp houding van Korteknie Stuhlmacher. Als derde uitgangspunt haalt ze toe-eigening aan: het vermogen van de architectuur om zich te laten bewonen, in het heden maar evengoed door toekomstige gebruikers met nog ongekende noden. Deze principes vertaalden zich in de campus in een sobere, bijna industriële materialisatie van de

nieuwbouw, die past bij de geschiedenis van het Eilandje. De gevel van het nieuwe schoolgebouw, opgebouwd uit okergele bakstenen met geglaazuurd metselwerk, brengt de oorspronkelijke 'gele' identiteit van deze voormalige buurt van havenarbeid, depots en industrie weer in herinnering. De daken van de nieuwbouw hebben dezelfde vorm als de daken die Van Averbeke ontwierp voor de dokwerkersloodsen. De industriële stevigheid van de loodsen zit ook in de nieuwe constructie, die is opgebouwd volgens een zichtbaar gelaten betonnen kolomstructuur. Toekomstige toe-eigening met aanpasbaarheid van de klassen is in het DNA van het gebouw ingeschreven. Groene terrassen en grote ramen in de nieuwbouw kijken uit op de oude havenwijk en het achterliggende dok. In een buurt die onderhevig is aan snelle gentrificatie zijn deze adembenemende panorama's een genereus gebaar naar de scholieren technisch en kunstonderwijs.

De loodsen werden tweemaal doorboord: één keer om een patio te creëren en lucht en licht in het bouwblok te brengen, een andere keer om een doorsteek te maken naar het gerestaureerde schoolgebouw uit 1927. De chirurgische precisie van die insnijdingen maakten ze, in combinatie met de restauratie van de originele spanten, ook voor Monumentenzorg aanvaardbaar. De school van Van Averbeke zelf werd met ontzag en terughoudendheid aangepakt. Technische ruimtes en fietsenstallingen vonden een onderdak in twee paviljoenen op de binnenkoeren. In het interieur trekken de ontwerpers zich schijnbaar terug om de bestaande kwaliteiten voor zich te laten spreken. Zo troffen ze kleuren aan die een warm geschenk bleken, trappen van een zeldzame ambachtelijke kwaliteit en zolders met onverwacht kwaliteitsvolle ateliers. Van een donkere, krap bemeten school transformeerde de campus tot een doorwaadbare plek, een creatieve oase midden in een opkomende residentiële wijk.

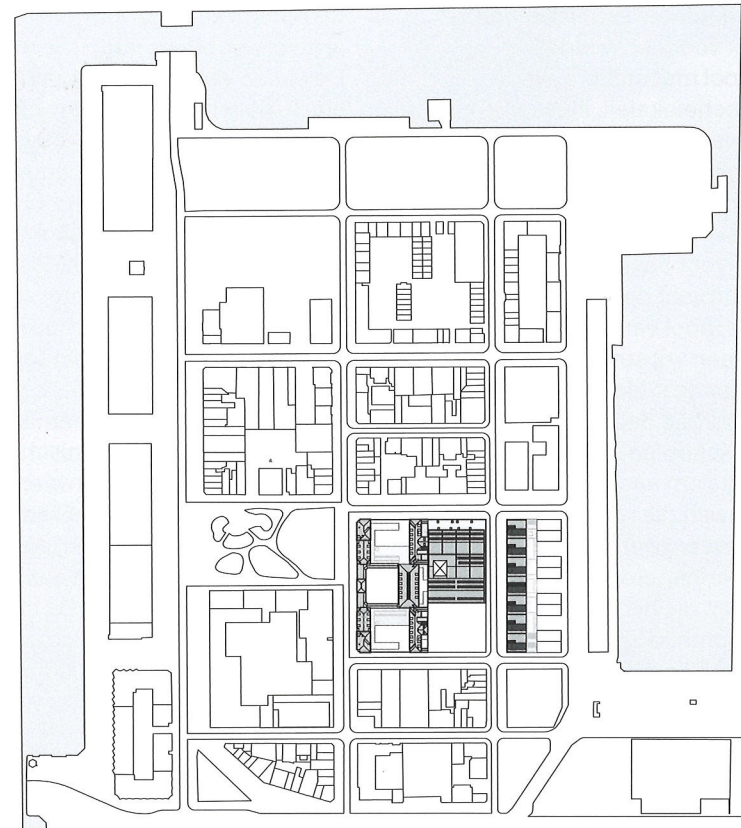
Sofie De Caigny

SCHOLENCAMPUS CADIX

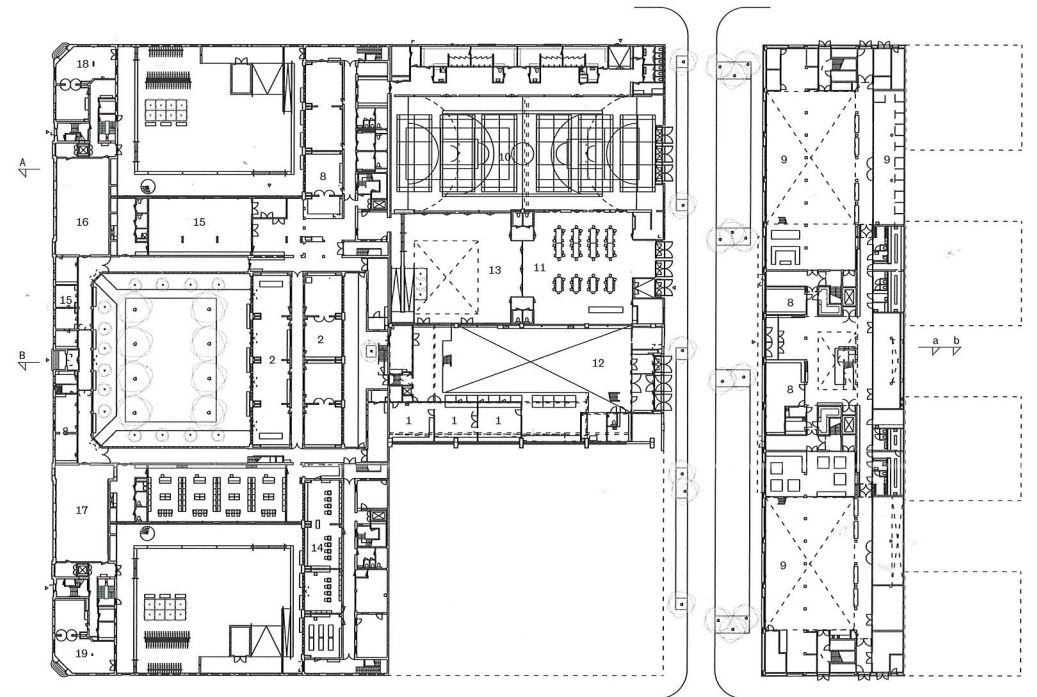
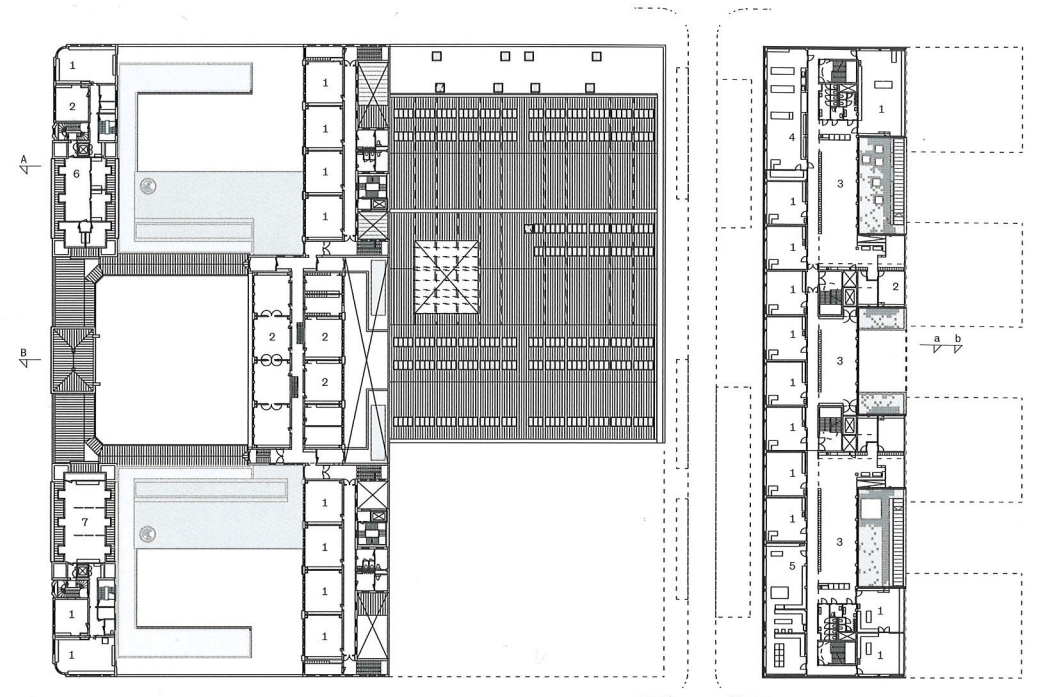
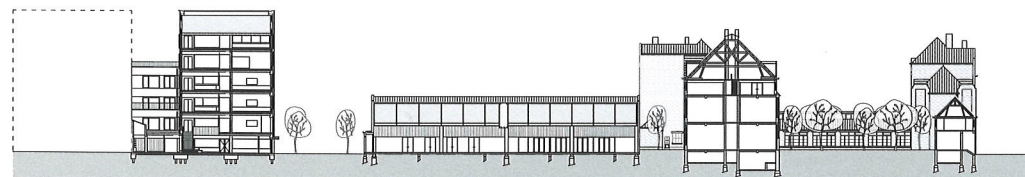
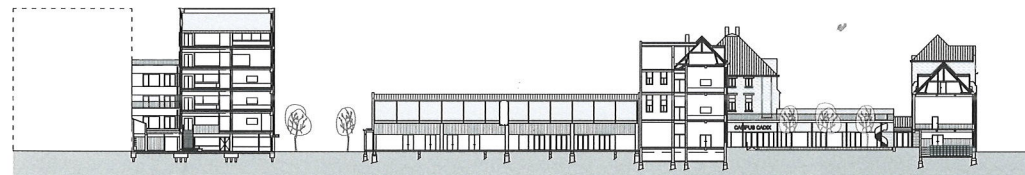
Bureau
Korteknie Stuhlmacher Architecten
Website
www.ksa.nl
Adres
Kempischdok-Westkaai, Antwerpen
Opdrachtgever
AG Real Estate / DBFM Scholen Van Morgen
(Drukkerijschool Het KOT werd apart
aanbesteed in opdracht van Stedelijk
Onderwijs Antwerpen.)
Datum ontwerp
december 2014 (Het KOT: februari 2017)

Datum oplevering
december 2020 (Het KOT: maart 2020)
Oppervlakte
24 000 m² (Het KOT: 1 490 m²)
Totale bouwkost
€ 40 184 585, excl. btw
(Het KOT: € 1 854 709, excl. btw)
Totale bouwkost per m²
€ 1 674, excl. btw
(Het KOT: € 1 245, excl. btw)
Hoofdaannemer
Strabag (DBFM), Antwerpen
(Het KOT: Monument, Ingelmunster)
Studiebureau stabiliteit
ABT, Antwerpen (Het KOT: H4D Raadgevend
ingenieurs, Dongen^{nl})

Studiebureau technieken
RCR, Herent (Het KOT: Adviesbureau
VanderWeele, Groningen^{nl})
Bestek
Bureau Bouwtechniek, Antwerpen
(Het KOT: Korteknie Stuhlmacher
Architecten, Rotterdam^{nl})
Restauratieadvies
Callebaut Architecten, Gent
Tuinontwerp
Atelier Arne Deruyter, Roeselare
Fotograaf
Luuk Kramer,
behalve p. 84: Maurice Tjon a Tham
en p. 87 boven: Karin Borghouts



Snede Aa
Snede Bb



- | | |
|----------------------|-----------------------------|
| 1. Leslokaal | 8. Onthaal en administratie |
| 2. Personeelsruimte | 9. Werkplaats |
| 3. Open werkruijme | 10. Turnzaal |
| 4. Farmacie | 11. Refter |
| 5. Bouwwetenschappen | 12. Drukkerijschool |
| 6. Montagestudio | 13. Overdekte buitenruimte |
| 7. Fotostudio | 14. Kapsalon |

- | |
|----------------------|
| 15. Polyvalente zaal |
| 16. Auditorium |
| 17. Dansstudio |
| 18. Muzieklokaal |
| 19. Expressielokaal |







Houtbouwatelier, Gent

GAFPA

