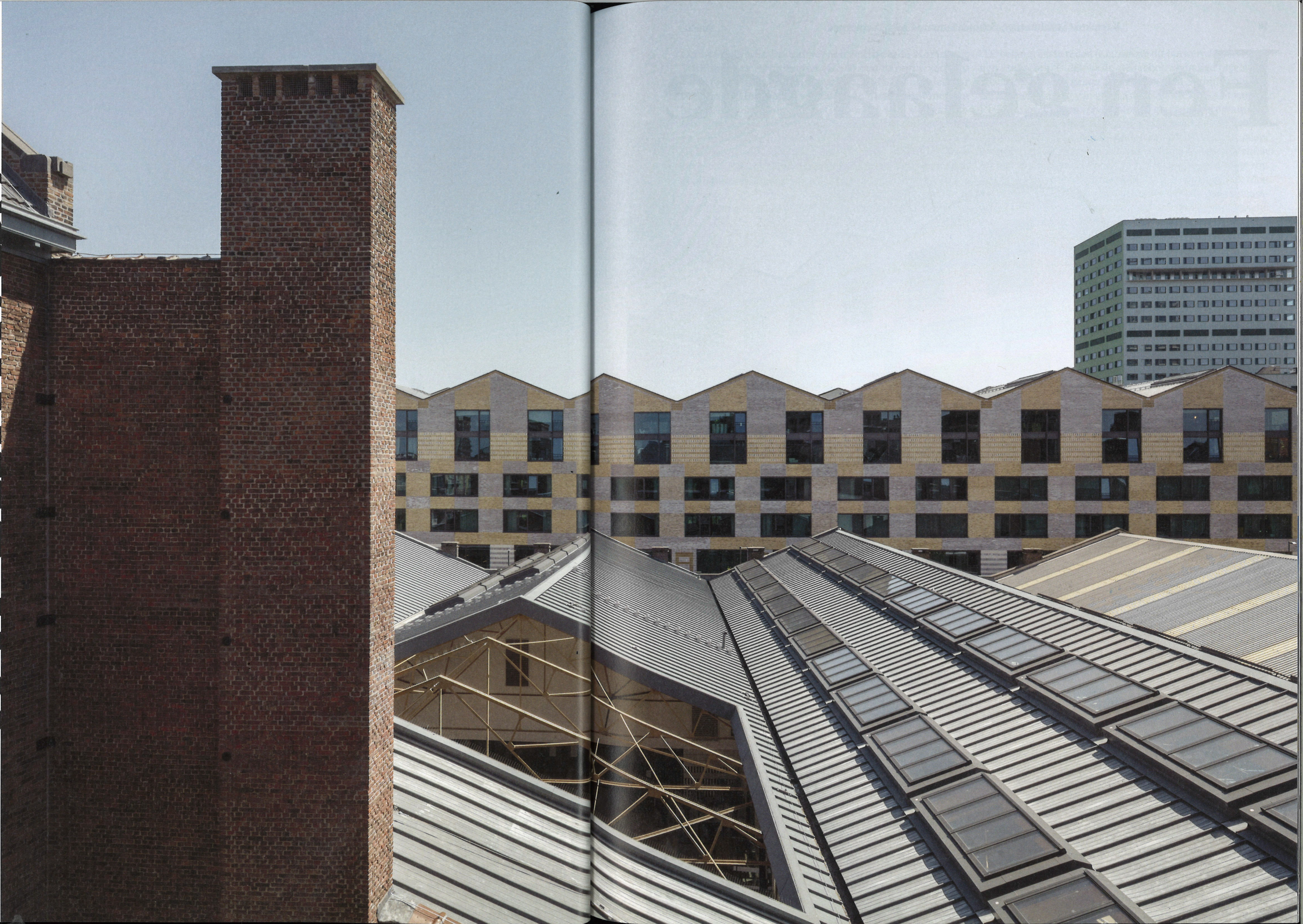


On campus

© Karin Berghouts



Een gelaagde



© Karin Borghouts

↑ ↓ De campus verbindt een nieuwbouw met een beschermd schoolgebouw en als monument beschermde havenloodsen. Opdat er een samenhang zou ontstaan tussen de drie verschillende gebouwen, benaderden de architecten de complexe schoolomgeving als een campus.

On campus



© Luuk Kramer

Op het Eilandje in Antwerpen realiseerde Korteknie Stuhlmacher Architecten (KSA) een campus voor diverse technische en kunstopleidingen in het middelbaar onderwijs. Het project verbindt een nieuwbouw met een beschermd schoolgebouw (1921-1927) van stadsarchitect Emiel van Averbek en de in drie fases opgerichte en eveneens als monument beschermde havenloodsen (1920-1940) van dezelfde architect. Met Campus Cadix creëerde KSA een hedendaagse schoolomgeving met een gelaagde geschiedenis.

Bart Tritsmans – Foto's Karin Borghouts, Luuk Kramer

“De belangrijkste reden waarom we dit ontwerp hebben kunnen realiseren, is dat we de stedenbouwkundige regels aan onze laars hebben gelapt”, legt Mechthild Stuhlmacher uit. Bij de ontwikkeling van het masterplan week KSA af van het RUP. De architecten vervlochten de gevraagde programma's met elkaar. Door het opgegeven gesloten bouwvolume in vieren te snijden en de onderdelen een kwartslag te draaien, kreeg de school de nodige bouwdiepte en werden uitzichten op het water gerealiseerd. Opdat er een samenhang zou ontstaan tussen de drie verschillende gebouwen benaderden de architecten de complexe schoolomgeving als een campus. Stuhlmacher neemt ons mee op een chronologische wandeling, van het oorspronkelijke schoolgebouw van Van Averbek door de loodsen en naar de nieuwbouw. →

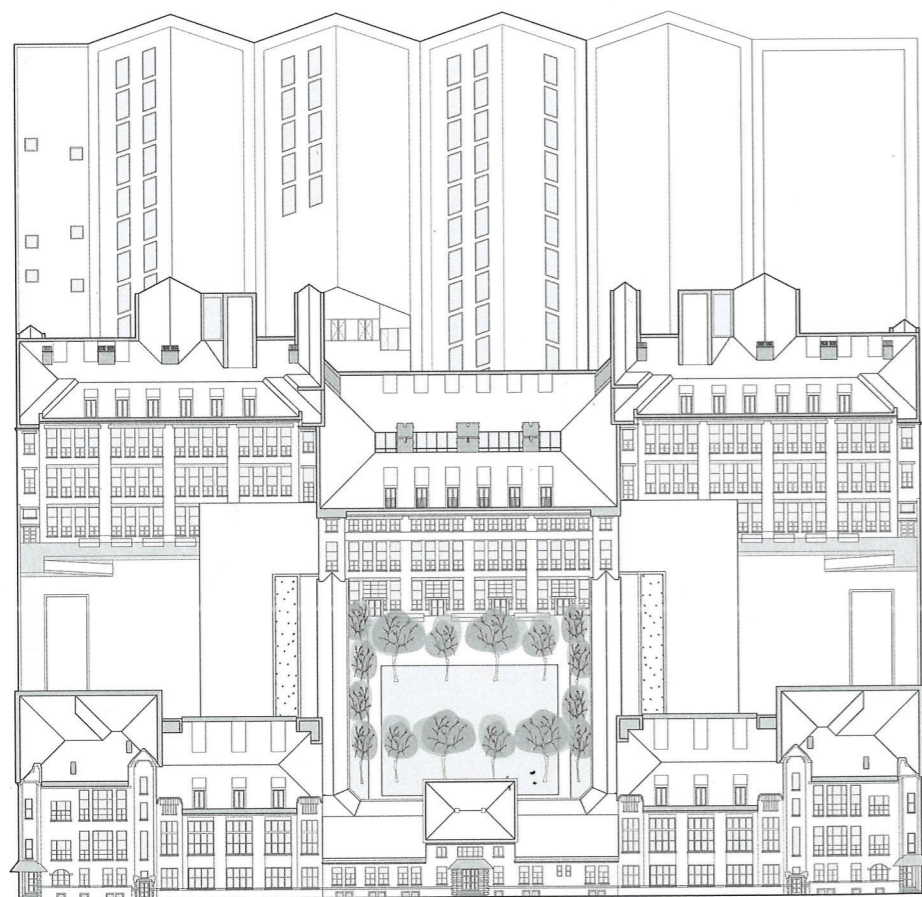
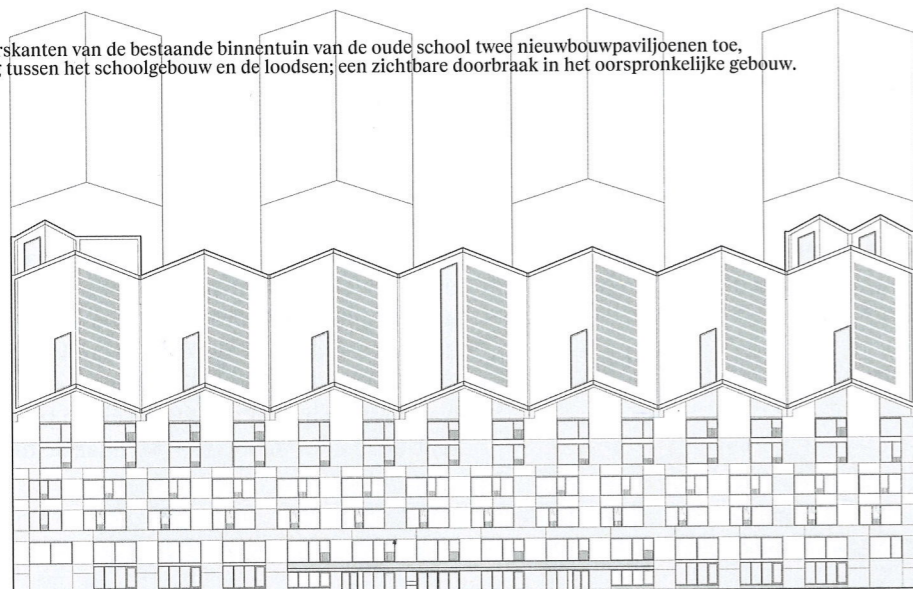
↓ De binnenkoer kreeg een pergolastructuur (naar het voorbeeld van andere Antwerpse scholen) en een nieuwe toegang tot de straat.

geschiedenis

© Karin Borghouts



→ KSA voegde aan weerskanten van de bestaande binnentuin van de oude school twee nieuwbouwvilljoenen toe, en maakte een verbinding tussen het schoolgebouw en de loodsen; een zichtbare doorbraak in het oorspronkelijke gebouw.



Architect
Korteknie Stuhlmacher
Architecten
Website
ksa.nl
Project name
Campus Cadix
Location
Antwerpen
Programme
Two high schools: a vocational school and an arts school in three restored sheds, (KOT)

Procedure
Open Call (Team Flemish Government Architect)
Client
AG Real Estate / DBFM Scholen Van Morgen
Stedelijk Onderwijs Antwerpen (KOT)
Restoration architect
Callebaut Architecten
Landscape architect
Atelier Arne Deruyter

Structural engineering
ABT
H4D Raadgevend ingenieurs (KOT)
Service engineering
RCR
Adviesbureau Vander Weele met AACO (KOT)
Building physics
RCR
Adviesbureau Vander Weele met AACO (KOT)
Acoustics
D2S International
Kroon Bouwfysica Advies (KOT)

Lead contractor
Strabag
Monument (KOT)
Completion
June 2022
March 2020 (KOT)
Total floor area
24,000 m2
1,490 m2 (KOT)
Budget
€ 40,184,585
(excl. VAT and fees)
€ 1,854,709
(excl. VAT and fees) (KOT)

Gangenschool

Emiel Van Averbek (1876-1946) concipieerde zijn schoolgebouw als een statig, symmetrisch instituut in roodbruine baksteen. Stuhlmacher herinnert zich dat ze niet meteen een coup de foudre voelde en dat het gebouw een ondoordringbare strengheid uitstraalde. "Toch hebben we getracht om hier de mooiste gangenschool ter wereld te creëren." Later toegevoegde elementen werden verwijderd om de oorspronkelijke ruimtelijkheid te herstellen. De binnenkoer kreeg een pergolastructuur (naar het voorbeeld van andere Antwerpse scholen) en een nieuwe toegang tot de straat. Rond het binnenplein werd een uitnodigende, langgerekte bank geconstrueerd. "Het maken van de poort en het verlagen van het niveau van het binnenplein waren voorwaarden voor de brandweer", legt Stuhlmacher uit, "maar we hebben die voorwaarden omgezet in waardevolle elementen die de school een vriendelijker gezicht geven."



© Karin Borghouts

← KSA was verrast door het kleurgebruik van stadsarchitect Emiel Van Averbek die het bestaande gebouw in 1927 realiseerde. Het vormde voor de architecten een belangrijk element in het hele project.

© Luuk Kramer



Historisch parcours

Stuhlmacher was verrast over het uitbundige kleurgebruik van Van Averbek, en het vormde voor de architecten een belangrijk element in het hele project. De gangen voelen harmonieus aan: oude tegelvloeren werden hersteld met lambriseringen in tegelpatronen, de hoogte van de plafonds werd bewaard door technieken te verwerken in opgedikte muren, en de pastelgroene, -roze en -beige tinten van Van Averbek bepalen opnieuw het kleurenpalet. Een van de plekken in het gebouw die bijna integraal in hun oude glorie werden hersteld, is de beglaasde gang rond de groene binnentuin. Stuhlmacher noemt het een historisch parcours. Het schrijnwerk in bordeaux, de gietijzeren verwarmingselementen in kastanjebruin, de betegeling en het enkel glas werden nauwgezet gereconstrueerd. KSA voegde aan weerskanten van de binnentuin twee nieuwbouwvilljoenen toe (een projectruimte en een groot kapsalon), waar het daglicht van alle kanten binnenstroomt. De twee nieuwe monumentale trappartijen werden subtiel in het gebouw verwerkt en leiden naar de opmerkelijkste ruimte in het schoolgebouw van Van Averbek: een langgerekte open zolderverdieping met een indrukwekkend houten dakgebinte en een prachtige daklichtconstructie.

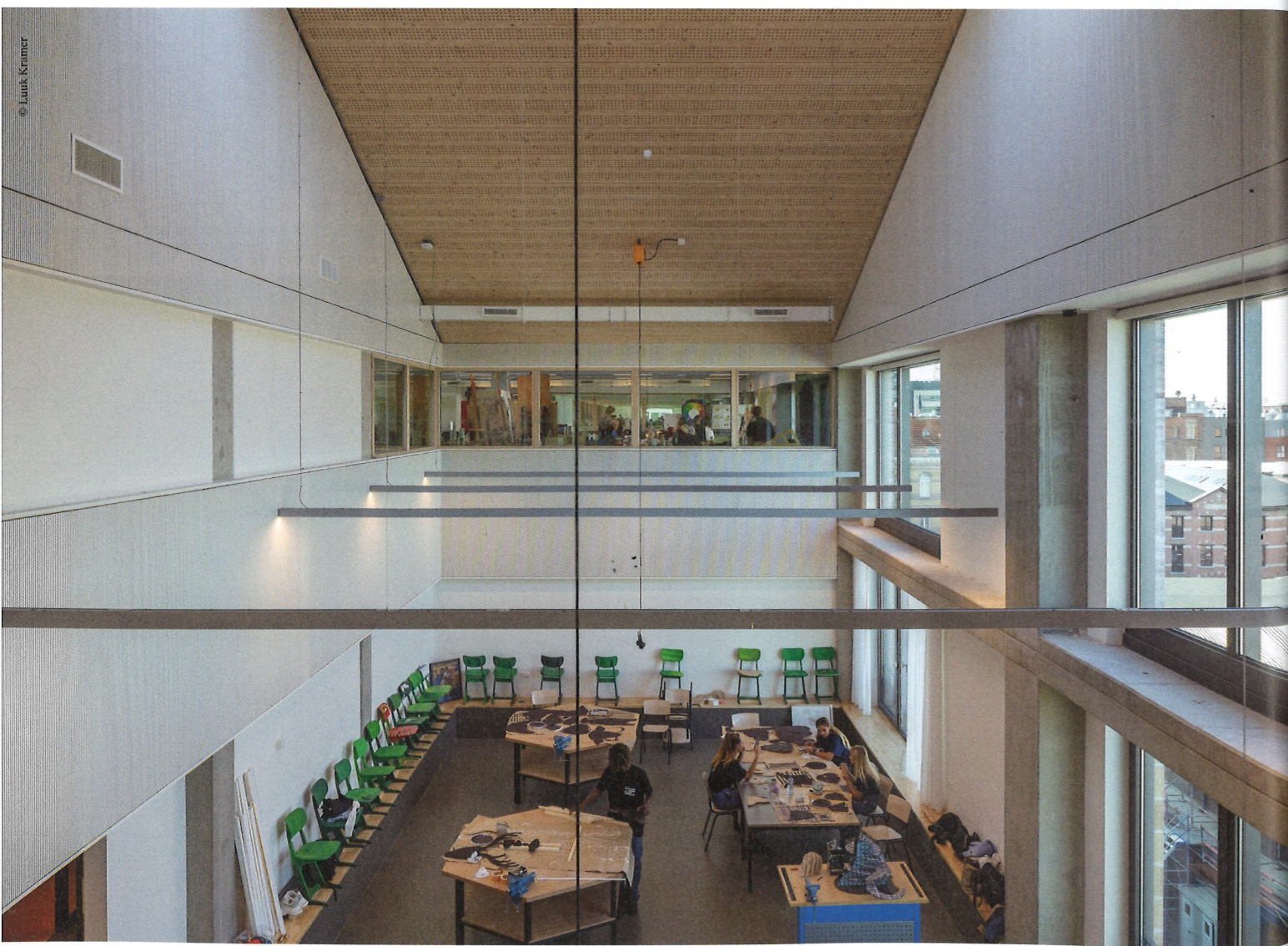
→

Lieux de mémoire

KSA maakte ook een verbinding tussen het schoolgebouw en de loodsen; een zichtbare doorbraak in het oorspronkelijke gebouw. De grote open ruimte van de loods, waar vanaf verhoogde passerelles toezicht werd gehouden op de havenarbeiders, behield haar open karakter en biedt nu onderdak aan een drukkerij, een sporthal en een refter annex feestzaal. De hallen kregen een nieuwe dakbedekking en een houten plafond, en de gerestaureerde dakspanten kregen hun originele okergele kleur terug. "De constructie van de daken kreeg het statuut van een sculptuur", vertelt Stuhlmacher. De uitsnede in een van de daken, waardoor een speelplaats ontstond, kwam er pas na lange onderhandelingen met de dienst Onroerend Erfgoed. Stuhlmacher schreef een uitvoerige historische analyse, waarin ze aangaf dat de waarde van de loodsen niet in de unieke architectuur, maar in hun materiële en immateriële betekenis ligt.

Statement

KSA zoekt ook met de nieuwbouw aansluiting bij de historische havenarchitectuur: "We wilden met de gevel een statement maken: de geschiedenis en de eigenheid van het Eilandje dreigen te verdwijnen door de vele nieuwbouwprojecten." Het nieuwe schoolgebouw biedt grote ruimtelijke kwaliteiten: ruime werkplaatsen, panoramische ateliers, terrassen met zicht op het water en een heldere circulatie. De afwerking en de materialen refereren aan de school van Van Averbek en de architecten nemen ook ruimtelijke karakteristieken over, zoals de dubbelhoge zolderverdiepingen onder zadeldaken en de klaslokalen met ramen aan de binnen- en buitenzijde. Stuhlmacher concludeert dat het project voor hen als ontwerpers een les in verwondering was. "Je moet in een monument gaan liggen om de atmosferische en ruimtelijke waarde te ontdekken. En dan puzzel je tot de bezoeker geen puzzel meer ziet." Korteknie Stuhlmacher Architecten nam de tijd om de ruimtelijke waarde en de geschiedenis van het gebouw te doorgronden en die samen te brengen tot een gelaagd geheel, dat de gebruikers zich als vanzelfsprekend toe-eigenen. Dit artikel is eerder verschenen in *De Architect*: dearchitect.nl ▲ ■ ●



↑ KSA voegde aan weerskanten van de binnentuin twee nieuwbouwpaviljoenen toe, waar het daglicht van alle kanten binnenstroomt.

JUNG | 111 JAREN

Grafietzwart. Zuiver mat.



LS 990

Zwart voor een indrukwekkende enscenering. Schakelaars en wandcontactdozen in fluweelzacht grafietzwart mat absorberen het licht en vestigen de aandacht op donkere wanden. Zuiver zwart als statement.

JUNG partners for the Netherlands and Belgium:

Hateha B.V. Stagobel
HATEHA.NL STAGOBEL.BE

JUNG.NL/GRAFIETZWART