

DRIELUIK GENT

# HAVENHUIS KOMT THUIS

Door de intrede van North Sea Port in het gerenoveerde huis van de Vrije Schippers keert het Havenhuis terug naar de roots. Het gildehuis van de Vrije Schippers, aangekocht in 1530, had in de loop der jaren verschillende functies. En kende verschillende renovaties. Callebaut-Architecten herstelde het in zijn eer. Liet oud en nieuw harmonieus versmelten. Via de dynamische renovatie, waarmee ze terecht laureaat werden voor de Onroerend Erfgoedprijs 2019, schenken ze het monument terug aan de Gentenaar.

Tekst: Sam Paret - Foto's: Callebaut-architecten



Met een zachte restauratie wilden we zo weinig mogelijk ingrijpen.

## Eén van de oudste gildehuizen

Het gildehuis van de Vrije Schippers aan de Graslei behoort tot de oudste en best bewaarde gildehuizen van de historische haven van Gent. Het pand is één van de weinige voorbeelden van Brabantse gotiek en is sinds 1943 beschermd als monument.

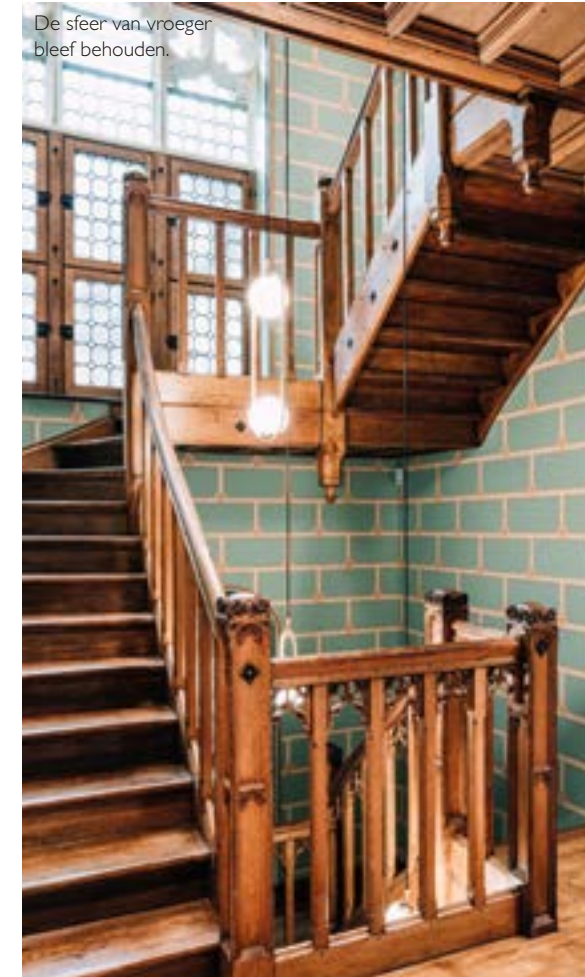
Dat het Havenhuis terugkeert naar haar roots is zeker niet gelogen. Archeologisch onderzoek wees uit dat er op deze plaats in Gent al in de middeleeuwen - 12e eeuw - handel werd gedreven en dat er een grote haven was pal in het centrum. Het was dan ook niet toevallig dat de gilde van de Vrije Schippers net dit pand kocht van de molenaarsgilde in 1530. Om het gebouw nog prominenter te maken, liet de gilde er een nieuwe gevel - in Brabantse gotiek - voor plaatsen naar ontwerp van Christoffel Van den Berghe. De schippersgilde was één van de gildes die het langst stand hield en hun privileges kon behouden. Toch bleef ook zij niet gespaard en in de 17e eeuw zagen ze zich verplicht hun gildehuis te verhuren. In 1668 volgde uiteindelijk noodgedwongen de verkoop.

In 1897 werd het schippershuis eigendom van de staat. Kort daarop volgde de restauratie van de voorgevel (1904) en de aanpassing van het interieur in neogotische stijl (1907 - 1911). De stijl sluit nauw aan bij het Postgebouw waarmee het in directe relatie stond: het werd destijds ingericht als hulpkantoor. Het Gentse Havenbedrijf - vandaag North Sea Port - kocht het leegstaande pand in 2011 en zag het als een mooie opportuniteit om zich meer te profileren in de Gentse binnenstad. Als werkplek, maar ook als vergaderruimte en tentoonstellingsruimte. Om het bereikbaar te maken voor het grote publiek werd het pand herbestemd en drong een grondige restauratie en renovatie zich op.

## Vijf peilers

Als architect werd Callebaut-Architecten aangesteld. Wouter Callebaut: "Het idee dat de eigenaar terugkeert naar zijn historische roots spreekt ons enorm aan. Hier aan de Grasbrug op de Gras- en Korenlei was de oorspronkelijke eindhalte en de Vrije Schippers hadden een zeker machtsmonopolie over de graanhandel. Het verhaal van de gevel zet dit kracht bij. Het gaat natuurlijk om een monument en dus zijn er veel meer criteria om rekening mee te houden bij een herbestemming. Wij zagen dat net als een uitdaging en pasten ons ontwerp daaraan aan. Bovendien waren er een aantal pijlers waarrond gewerkt moest worden die voor North Sea Port belangrijk waren: toegankelijkheid - van beneden tot boven -, duurzaamheid - op alle mogelijke manieren - en flexibiliteit. Ik denk dat wij op al die vragen een goed antwoord formuleerden, met respect voor het monument."

Een belangrijke ingreep die Callebaut-Architecten doorvoerde, was het toegankelijk maken van de kelder met de uitbreiding achteraan. De nieuwe Mortex vloer laat de originele zuilen en gewelven tot hun recht komen. Ook de zolder werd volledig opengemaakt tot in de kap. Die ingrepen, samen met de positie van de liftzuil op de plaats waar ook al in 1907 grote aanpassingswerken werden uitgevoerd en het door hen voorgestelde tentoonstellingsconcept, maakten dat North Sea Port gewonnen was voor het ontwerp van Callebaut-Architecten.



De sfeer van vroeger bleef behouden.



De zaken die wij belangrijk vonden, hielden we zo zichtbaar mogelijk.



### Zachte restauratie

Wouter Callebaut: "Het is een typisch monument. Elke generatie deed wel een aanpassing. We staken enorm veel tijd in (wetenschappelijk) onderzoek om te zien wat origineel was en wat niet. E wogen daaraan af wat we zouden houden en wat niet. In oorsprong was het een houten constructie waar een natuurstenen gevel voor werd geplaatst. Die is weliswaar 16e-eeuws maar kende ook heel wat aanpassingen. Het feit dat die gerealiseerd is met de streekelijke Balegemse natuursteen en zo sprekend is, zette ons ertoe aan om te kiezen voor een zachte restauratie."

Callebaut-Architecten werkte nauw samen met het KIK, de UGent en UA. Onder meer om te zien of er minder destructieve methodes mogelijk waren om de Balegemse steen te onderzoeken. In plaats van met boringen werd uiteindelijk gewerkt met infraroodmeting, sclerometrie, waterabsorptieproeven en snelheidsmetingen om te kijken naar het schadep beeld en toestand van de stenen, holtes, locaties ijzeren doken ... Uit die manier van onderzoeken ontstonden nadien zelfs nieuwe producten. Maar vooral de kennis over de Balegemse steen, een Lediaanse zandsteen, vergrootte. Die werd hier destijds massaal ontgonnen en Callebaut-Architecten vond nog één groeve die voor hen de steen kon produceren om alle herstelwerken van de voorgevel mee te doen.

Wouter Callebaut: "Met een zachte restauratie wilden we zo weinig mogelijk ingrijpen. Anderzijds is het een heel sprekende gevel. Het was voor ons belangrijk dat die terug leesbaar werd. Het beeld van de vissers opzij die het anker lichten, de bourgondische kruisen en vooral de verschillende wapenschilden van de door Keizer Karel veroverde domeinen zoals dat van de Stad Gent, het graafschap Vlaanderen, Castilië en León en Bourgondisch Rijk maakten we meer leesbaar. En uiteraard zijn lijfspreuk 'Plus ultra', kijk verder dan het bekende. Verder groeien is ook wat de Gentse haven doet, dus de lijfspreuk is opnieuw toepasselijk."

### Gevel oogt opnieuw fris

Het bovenste deel, gerestaureerd begin 20e eeuw, was er het ergst aan toe. De schippers bijvoorbeeld waren niet meer te herstellen. Steenhouwers maakten die beelden opnieuw op basis van foto's, weliswaar in een iets lichtere steen en los van de gevel. Verder behield het team wat goed was, er gebruikten zelfs geen steenversterker. Als je goed kijkt naar de gevel zie je de oudste stenen aan de zijkant met hun typische meelzakvorm. Die zijn nog in perfecte staat. Het algemeen fris ogende beeld van de gevel komt niet door een zware behandeling, maar door het vervangen van grijze cementvoegen die de Regie der Gebouwen in de jaren '50 had gebruikt, door een kalkvoeg.

Het grootste probleem van de voorgevel situeerde zich echter onderhuids. Wouter Callebaut: "Die is namelijk met ankers bevestigd aan de achterliggende houten structuur. Het waren opnieuw de nieuwste ankers die verroest waren en vervangen dienden te worden. De zaken die wij belangrijk vonden, hielden we zo zichtbaar mogelijk. Vandaar dat we de dakstructuur aan de buitenkant isoleerden. Om een idee te geven hoe arbeidsintensief het werk is; aan de voorgevel werkten we meer dan 2 jaar."

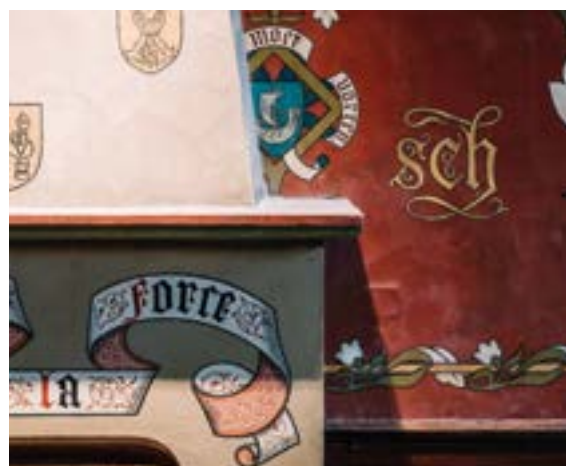
### Havenverhaal op muurschilderingen

In tegenstelling tot de monumentale voorgevel is de achtergevel in neogotische stijl minder opvallend. Maar wel interessant omdat het dateert uit dezelfde periode als het interieur op het gelijkvloers. Vaak wordt gezegd dat die gebouwen vanwege het drukke en aanwezige karakter moeilijker te herbestemmen zijn. Maar hier vond Callebaut-Architecten het net een surplus omdat het verhaal van de haven wordt getoond in de muurschilderingen. Geen beter kader dus voor de tentoonstelling over de haven vroeger en nu. Die laat zowel de Gentenaar als de toerist in contact komen met deze pracht en praal.

Om dat optimaal te doen, werden de technieken onzichtbaar via de schouwen geïmplementeerd. Wouter Callebaut: "Zo blijft de sfeer van vroeger behouden. Het was wel een huzarenstuk om deze muurschilderingen te herstellen en op te blinken: gedurende 6 maanden werkte een team van 6 mensen er voltijds aan. Hier

“

Het verhaal van de haven wordt getoond in de muurschilderingen.







**CASALGRANDE  
PADANA**  
Pave your way

# PAINTING THE WORLD WITH CERAMIC PAINTBRUSHES

Giving shape to beauty with Casalgrande Padana ceramic tiles.



Marmoker Night Storm 118x258 cm  
Marmoker Titan White 118x118 cm

[casalgrandepadana.it](http://casalgrandepadana.it)

en daar zie je nog waar er onthechting is geweest. Dat werd opgelost met kalkbrugjes en gefixeerd, maar je blijft zien dat het oud schilderwerk is dat heeft geleefd. Dat vonden we deel uitmaken van het bijzondere interieur en wilden we zeker niet reconstrueren.”

## Oud en nieuw versmelten

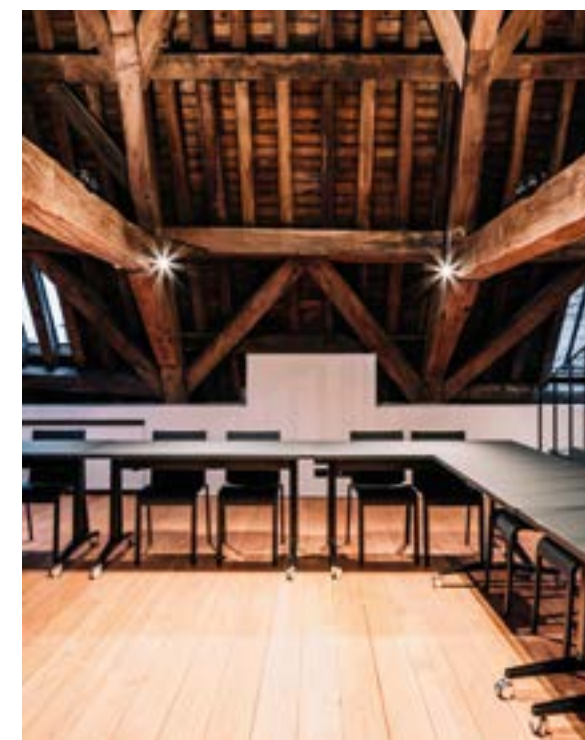
Een belangrijke vraag bij dergelijke renovatie is dus hoe je oud en nieuw mooi laat versmelten. Zoals bijvoorbeeld de originele ramen in de gevel. Die voldoen uiteraard niet meer aan de normen van vandaag maar zijn historisch wel van waarde. Callebaut-Architecten loste dit op door op de eerste verdieping te werken met een achterzetwand waardoor een technische laag werd toegevoegd. De mooie glas-in-loodramen aan de buitenkant werden behouden en met glazeniers hersteld waar nodig. Aan de binnenzijde zijn alle moderne technieken verwerkt in de nieuwe wand en afgewerkt met nieuwe stalen ramen op hetzelfde ritme van de originele ramen.

Voor de vloeren is lariks gekozen naar analogie van het origineel dat onder de bestaande vloer zat. In de traphal en de eerste verdieping is de muurschildering teruggebracht zoals het origineel dat boven deels werd vrijgelegd, een monnikenwerk op zich. Ook de tegelvloer konden ze zoveel mogelijk bewaren. Ze achterhaalden van waar de tegels kwamen en slaagden erin ze bij te maken waar nodig voor herstellingen. Uit het onderzoek bleek dat in de neogotische periode op de originele balken en deuren een eikimitatie is gezet geweest om meer grandeur te geven. Voor Callebaut-Architecten was het belangrijk dat de nieuwe materialen die ze aanbrachten matchten met de bestaande.

## Dynamisch behoud

Wouter Callebaut: “Het is telkens een afweging die je moet maken en bij een herbestemming zit het hem vaak in de details. Wij gebruiken graag de term dynamisch behoud omdat wij van mening zijn dat een monument relevant moet zijn. Als het er gewoon is zonder dat het een toekomst heeft of mensen over de vloer krijgt, dan verliest het zijn relevantie en monumentale waarde.”

“Voor ons is een monument iets dat over de jaren heen altijd bewezen heeft dat het flexibel inzetbaar was. Dat konden we in dit project ook aantonen. We introduceerden nieuwe technieken, verwarming en ventilatie zonder aan de monumentale waarde te raken. Die zijn verwerkt in de stijgingslijn van de lift waardoor elke verdieping apart gekoppeld is en in de toekomst dus makkelijk aanpasbaar is. De lift is ook niet zomaar geplaatst: we voorzagen een stalen constructie die losstaat van de originele houten constructie en volledig in glas om de transparantie en het doorzicht te behouden. Om de flexibiliteit te garanderen, werkten we voor nieuwe elementen met compartimentering zoals de flex-werkplekken. Die boxen in de ruimte maken duidelijk wat



nieuw is en krijgen in de toekomst vast nog een andere functie. Op die manier maak je een monument weer relevant want het is niet alleen flexibel gemaakt voor de huidige gebruiker North Sea Port, maar ook voor toekomstige gebruikers.”

Dankzij het flexibele ontwerp van Callebaut-Architecten uit 2012 kan er moeiteloos overgeschakeld worden. En dat gebeurde zelfs in die korte tijdsperiode al. North Sea Port zelf koos er immers voor om de vergaderfunctie uit te breiden en meer aandacht te schenken aan de tentoonstellingsfunctie. In het herbestede pand heb je nu vooraan twee grote vergaderruimtes, achteraan de werkplekken. Er is ruimte voor symposia en dankzij de openstelling van de kelder een extra ontvangstruimte tot 100 personen. De belangrijkste ruimtes situeren zich vooraan, de dienende achteraan.

Na deze grondige renovatie en restauratie kan het pand niet wachten om zich aan de wereld te tonen. En dat geldt evenzeer voor het team dat alles in goede banen leidde. Wouter Callebaut: “Het is een intense en arbeidsintensieve periode geweest. Maar het was de moeite waard. Het Huis van de Vrije Schippers is klaar om zijn plaats als iconisch en belangrijk monument terug op te eisen op één van de meest iconische plaatsen van Gent. Het is het resultaat van een heel team dat gepassioneerd met zijn vak bezig is, van architect en bouwheer tot aannemer, installateur en restaurateur. Maar evengoed de brandweer en Monumentenzorg. Iedereen zat op dezelfde lijn. Het is vooral fijn dat het monument, dat eigenlijk ook het verhaal van Gent vertelt, terug relevant wordt. En dat gaat verder dan gewoon een opvallende gevel uit het verleden in het straatbeeld.”