

Bonn, waar hij kapelmeester werd aan het hof van de keurvorst. Muziek zat dus hier al in de familie!

**Munsterstraat** in de wijk Schoonbroek herinnert natuurlijk aan het bekende... beruchte verdrag : de Vrede van Münster. Dit straatnaambord kan men voor mijn part van een zwarte rouwband voorzien, want het betekende voor ons enkel ellende : de Schelde werd gesloten, want de monding kwam in een buitenlandse staat te liggen, de onafhankelijke noordelijke provincien.

**Hans van Mildert(plein)** uit Königsberg : beeldhouwer en goede vriend van Rubens.

**Anselmo(straat)** : jurist, geboren in Hamburg. Zijn ouders waren als 'ketterse' calvinisten uit Antwerpen gevlucht.

Met het **Willem Linnigstraatje** gebeurde het omgekeerde: de Korte Bisschopsstraat herdoopte men in 1907 tot Willem Linnigstraat, naar de plastisch kunstenaar en geboren Antwerpenaar die in huisnummer 30 had gewoond. De familie was afkomstig uit Asbach-Nassau.

Op linkeroever vond men dat **Albrecht Dürer(straat)** niets misdaan had en dat **Goethe-, Wilhelm Raabe- en Schiller(straat)** tussen hun letterkundige collega's mochten blijven. Zij hadden, toen de storm wat geluwd was, pas in 1957 hun straat gekregen.

Laten we hierbij opmerken dat de meeste van deze - van oorsprong - 'allochtonen' na korte of langere tijd helemaal niet meer als Duits werden aangezien en dat we ze dikwijls meer als 'autochtonen' zijn gaan beschouwen. Ze zijn dan een deel van ons geworden.

## Tot slot nog een merkwaardig geval

Bij collegiale beslissing van 19 mei 1876 gaf men enkele straten, nu in de buurt van de **Troonplaats**, namen in verband met het Belgisch vorstenhuis. Na wereldoorlog I toen de blinde woede, de hetze zich keerde tegen al wat enigszins met Duitsland te maken had, ontzag men op het Zuid zelfs de **Coburg-** en **Saksenstraat** niet. Waren die ook besmet?

De 'wederdopers' veranderden de Coburg- en de Saksenstraat in respectievelijk de **Ieper-** en **Dendermondestraat**, alweer steden die in W.O. I zwaar geteisterd waren.

We begrijpen niet waarom de patriotten en royalisten van toen niet feller gereageerd hebben : ze moesten toch weten dat onze eerste monarchie-pijler Leopold, hertog van Saksen, prins van Saksen-Coburg-Gotha was. En dat koning Albert met zelfde

achternaam en zijn echtgenote Elisabeth, hertogin van Beieren als dé helden van de voorbije oorlog overal werden geëerd?

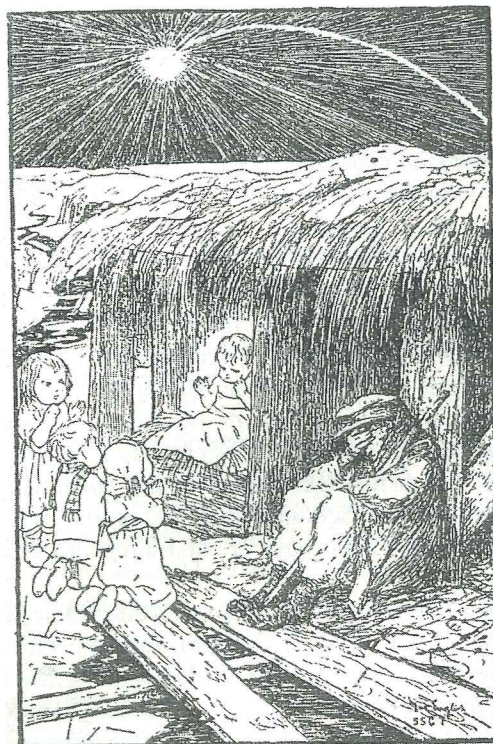
En weet je ook dat de naam **Belgenstraat**, gegeven in 1876, het geen twaalf jaar heeft uitgehouden? In 1888 kwam er de **Van Beersstraat** voor in de plaats.

Foei ! - Nu ja, toeternietoe zullen we maar zeggen.

Met het oog op de wreedheden begaan tijdens die eerste wereldoorlog brengen we natuurlijk alle begrip op voor die opwelling van haat of weerwraak. Waarschijnlijk wou men voorkomen dat mensen die zoveel geleden hadden zich telkens zouden ergeren aan al wat toen Duits was of zo klonk.

Maar mochten we in die geest zijn verdergaan, dan hadden we alle namen die te maken hadden met onze Spaanse, Oostenrijkse, Franse, Nederlandse ... ja zelfs Romeinse (!) bezetters moeten afschaffen. En zo'n 'culturele revolutie' wilden we natuurlijk niet.

Frans Geudens



Hier eindigen we met een Kerstkaart, pentekening van Joe English, vanuit de loopgraven.

# Restauratie van de « Shop »

## Historische context

Het pand 'De Shop' aan de Antwerpse Rijnkaai is ontstaan als een voormalig aanwervingsbureau voor sloopsherstellers, opgericht in de periode 1960-1963. Het gebouw werd ontworpen door de diensten van de stad Antwerpen in de typerende 'expo-58'-architectuur. Kenmerkende aspecten zijn de betonskeletstructuur, fijn aluminium schrijnwerk, platte daken, geel baksteenparament en Belgische leischilfersteen. Innoverend was toen ook de overspanning van de grote hal (ca. 35m) dmv. preflexliggers. Vandaag springt het met zijn afgeronde neus, heldere gevelopeningen en harmonieuze ritmering sterk in het oog van het Antwerpse havenlandschap. Bijgevolg werd het pand in 2001 zonder twijfel beschermd als monument.

Opdat aanwervingen van sloopsherstellers rationeel en zonder moeilijkheden zouden kunnen geschieden moest de binneninrichting functioneel opgevat worden en voldoende ruimte bieden. In het nieuwe aanwervingsgebouw (dd.1963) werd de binneninrichting logisch aangepast aan de aanwervingsprocedure. Deze hield in dat de patroonsafgevaardigden vanaf de daartoe speciaal voorziene brug, de legitimatiekaarten van de arbeiders in ontvangst namen. Aan de ene kant met groene geglazuurde tegels stonden de erkende sloopsherstellers met groene kaart, aan de andere kant met roze tegels de reservemannen met roze kaart.

De huidige benaming waar onder wij het gebouw kennen, nl. 'De Shop', kan misschien zijn oorsprong gevonden hebben in het personeel van de sloopsherstellers : dit omvatte een grote verscheidenheid van beroepen, namelijk :

- Arbeiders op de werf (*board*) die buiten werken, zoals uitsnijders met brander, elektriciens, compressorbedieners, buizenfitters, ketelslagers, klinkers, rieggers, schilders, timmerlieden, schrijnwerkers, enz.

- Arbeiders op het atelier (*shop*) die stukken vervaardigden aan de werkbank, zoals bankwerkers, draaiers, ketelslagers, mecaniciens, plaatwerkers, smeden, traceerders, enz.

Uit de plaatsbeschrijving van de RVA (dd.1964) kan er afgeleid worden dat het aanwervingslokaal voor de schilders en ketelkuisers zich op de eerste verdieping in de rotonde bevond en het aanwervingslokaal voor de sloopshoutbewerker op de eerste verdieping. Misschien was het zo dat de '*board*'-arbeiders aangeworven werden in deze kleinere lokalen, terwijl de '*shop*'-arbeiders aangeworven werden in de grote aanwervingszaal. Vandaar dat '*De Shop*' misschien een term uit de volksmond zou kunnen zijn die verwees naar de grote aanwervingshal.

In het gebouw was ook een fietsenbergplaats voorzien (gelijkvloers) : fietsen konden verzameld worden in deze ruimte via een ophangstelsel aan het plafond, vandaag nog aanwezig. Op de kop van het gebouw waren twee aluminium rolpoorten, evenals aan de overdekte inkom. De ruimte werd indirect verlicht dmv. meerdere glasdal partijen.

Aan de andere kant van het gebouw was aan de oostzijde een conciërgewoning met aparte toegang en kelder voorzien. Aangrenzend aan de grote zaal was er een opbergruimte voor de gereedschapskisten van de houtbewerker op het gelijkvloers. Op de tweede verdieping was er nog een extra wachtzaal en burelen



Luchtopname van "de Shop". Rechts de Scheldekaaien en de Waagnatie, midden het aanwervingslokaal voor de sloopsherstellers, waar bovenaan het Red Star Line-museum, en links de Montevideomagazijnen zich bevinden.

voor staatsbedienden voorzien. Op meerdere plaatsen zijn trappen en sanitaire voorzieningen aanwezig.

### Herbestemming

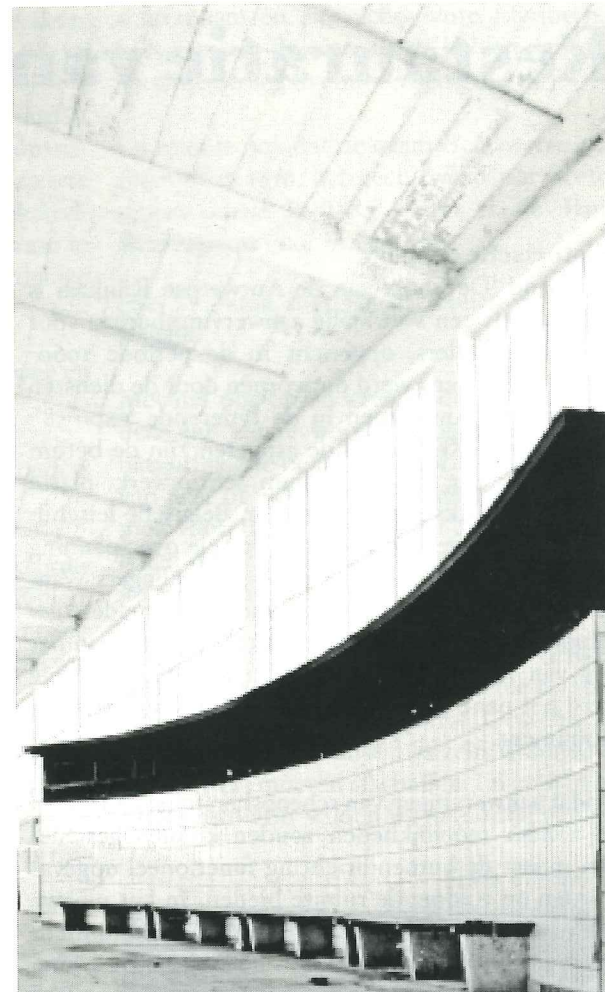
De Shop werd vermoedelijk slechts een 10 tal jaar gebruikt als aanwervingslokaal voor scheepsherstellers. Aangezien het herstellen van schepen goedkoper kon gebeuren in het buitenland, verdween in België de nood aan scheepsherstellers, bijgevolg ook de nood aan een aanwervingslokaal. Na jaren leegstand startte de Raad van Bestuur van het Gemeentelijk Havenbedrijf op 28 maart 2002 de biedingsperiode voor de verkoop van de Shop. De huidige eigenaar/investeerder is Expo 62. In 2008 werd in het kader van een herbestemming tot evenementenhal, diverse horecagelegenheden en kantoren, onder leiding van Architectuurgroep Jo Peeters, een beroep gedaan op Callebaut-architecten om een restauratiedossier op te starten.

De herbestemming van het voormalige aanwervingslokaal voor scheepsherstellers is onderdeel van een gehele heropwaardering van de Montevideo-wijk, Kattendijkdok en Limaplein. Het verhaal van de restauratie van De Shop, waarbij de oude historische gebouwen een nieuw bruisend karakter krijgen, past perfect bij de ligging: de spanningslijn tussen het historische centrum en de nieuwe haven. Op deze manier werden ook de werkzaamheden aan De Shop opgevat. Ze bewaarden de fijne lijn tussen restauratie met optimaal behoud van het originele, en een nieuw hedendaags en duurzaam programma; dit steeds met grootste respect voor het monument.

De herbestemming van De Shop is een meerwaarde voor zijn omgeving. Samen met andere prestigeprojecten zoals het naburige Red Star Line museum, wordt leegstand vermeden en is de Antwerpse haven opnieuw een authentiek modernistisch pareltje rijker. Een multifunctioneel programma van kantoor en evenementen, gecombineerd met een tijdelijk gebruik ook tijdens de werken, maakt dat De Shop al van bij de start de kans krijgt om - na jaren van leegstand - opnieuw contact te maken met zijn omgeving. Ook de meerwaarde voor de architectuur en haar geschiedenis werd verzekerd door het maximale vrijwaren van typerende elementen zoals het gebouchardeerde zichtbeton, de geglazuurde tegeltjes, aluminium schrijnwerk en houten roepbanken.

### Erfgoed en duurzaamheid

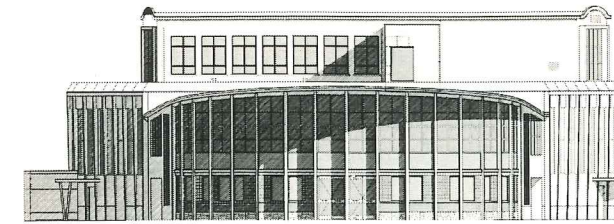
De keuze van technieken en materiaal werd in de eerste plaats sterk wetenschappelijk onderbouwd. Verschillende onderzoeken, testen en proefrestauraties vormden een zoektocht naar het perfecte kwalitatief gekeurde beton, waarbij maatwerk essentieel was.



*Muur met groene tegels: wachtplaats voor de mannen met de groene kaart.*

Het uitgangspunt van de restauratie betekende allereerst het behoud van zijn historische gelaagdheid. De Shop is ontstaan uit een complexe cultuurhistorische geschiedenis. Een maximaal behoud van dit verhaal vroeg een zo groot mogelijk behoud van originele materialen met een voorkeur voor zachte restauratie met reinigingen, herstellingen en verder onderzoek bij twijfel, in tegenstelling tot harde nefaste restauratie. Een goed voorbeeld hiervan waren het gebouchardeerd zichtbeton en het aluminium schrijnwerk. Zo was de typerende kleur en textuur van het gebouchardeerde zichtbeton zéér beeldbepalend voor De Shop. Bijgevolg werd - ook al was het beton in zeer slechte toestand - maximaal naar het originele uitzicht teruggegaan.

Het begrip 'duurzaamheid' betekent voor een monument steeds een balans vinden tussen isoleren en de bestaande bouwfysische toestand behouden. Zo was het dak van De Shop niet geïsoleerd en werd hierbij gekozen om licht bij te isoleren (6cm). Bijgevolg werd het comfort verhoogd zonder nieuwe problemen te veroorzaken zoals plaatselijk condensatie als gevolg van over-isolatie en was de visuele impact minimaal.



*Tekening van de hoofdingang van dit aanwervingslokaal voor de scheepsherstellers*

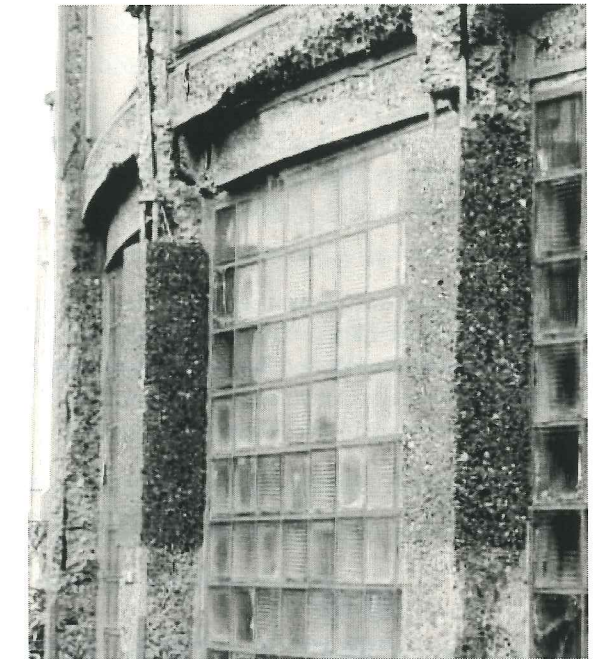
Op die manier betekent duurzaamheid geen totale tabula rasa - weg met het oude, in met het energetisch nieuwe-, maar een zachte hand die comfort, milieu en erfgoed samen hanteert. Zo was ook het schrijnwerk al voorzien van dubbel glas en werd bij de vernieuwing geopteerd voor een maximaal behoud van de typerende -niet thermische-geïsoleerde- aluminium kaders, waarin hoogrendements dubbel glas werd voorzien. Door deze oplossing op maat van het gebouw en zijn eisen behoudt het gebouw zijn 20e eeuwse uitzicht en detaillering, zonder afbreuk te doen aan 21e eeuwse duurzaamheid. Hiermee werd Callebaut Architecten pionier in Vlaanderen, door de originele slanke profielen te kunnen behouden en tegelijkertijd energetisch te verbeteren.

### Wetenschap en restauratie

Als wetenschappelijke onderbasis voor het formuleren van een restauratievisie werden allerhande onderzoeken uitgevoerd. Vooreerst werd voor De Shop een bouwhistorische en cultuurhistorische nota opgesteld waarin duidelijk de geschiedenis van het gebouw en het ontwerp verteld worden. Meer technisch werd een kleuranalyse gemaakt op verschillende wandoppervlakken, schrijnwerk en buitengevels. Gezien de belangrijkste vormgeving en sterktebeeld van De Shop in het beton zit, werd daarnaast een pathologie of schadebeeld opgesteld voor zowel de algemene situatie als de specifieke toestand van het beton. Hiervoor werd zowel op visuele schade als resultaten van het (destructieve) vooronderzoek gebaseerd.

Vervolgens werd samen met toegepaste vakspecialisten dieper ingegaan op deze unieke factor van De Shop, het beton. Zo werd bijzonder uitgebreid onderzoek gedaan naar de carbonatatie-diepte, wapeningsdekking, druksterkte, CI-gehalte, betonsamenstelling, wapeningspotentiaal, corrosiesnelheid, porositeit/absorptie, gammagrafisch onderzoek, thermografie, treksterkte onderzoek, historisch onderzoek en visuele inspectie.

Om de graad van betonschade en oorzaak te verklaren, werd een uitgebreid vooronderzoek uitgevoerd door K.U.Leuven o.l.v. Prof. Dr. Ir. Luc Schueremans en ism. Labo Reyntjes. Er werden een kleine 20 boorkernen genomen waarop in het labo verschillende testen werden uitgevoerd (bv. druksterkte, chloridemetingen, enz.). Ter plaatse kon onmiddellijk de carbonatatie diepte bepaald worden dmv. phenolftaleïne (niet-gecarbonateerd beton = roze). Daarnaast werden ook testen uitgevoerd met de pachometer (wapeningsdetectie) en sclerometer (hardheid). Deze verschillende testen maakten het mogelijk om een toegepaste en gedetailleerde herstelmethodiek en restauratieopties te bepalen.



*Recente foto bij het restauratie-onderzoek.*

### De Shop anno 2014

De Shop wist reeds van bij de opening de Antwerpse smaak te prikkelen. Tijdens Open Monumentendag 2014 was het pand een overweldigend succes, waarbij een 200tal gelukkige bezoekers een rondleiding kregen onder begeleiding van de restauratie-architect.

De restauratie werd volgens verschillende gebouwdelen aangepakt. Hierdoor kon deel per deel van het gebouw afgewerkt en meteen in gebruik genomen worden, om zo snel mogelijk de juiste impuls aan de buurt te geven. Het Eilandje, dat dankzij het Red Star Line Museum een boeiende dagtrip waard is geworden, trekt nu met De Shop de opwindende tot 's nachts verder.

Persmededeling door arch. Wouter Callebaut